

**Сведения государственных информационных систем Московской области:  
ГИСОГД Московской области, РГИС Московской области**

Подача заявления на извещение, опубликованное в соответствии со ст. 39.18 ЗК РФ, о намерении участвовать в аукционе в отношении земельного участка, сведения о котором внесены в ЕГРН

- кадастровый номер земельного участка: 50:18:0060305:667

- кадастровый квартал: -

- площадь (кв.м)\*: 1400.25

\*площадь земельного участка, рассчитанная от координат поворотных точек границ земельного участка

Таблица 1

| <b>№ пп</b> | <b>Документы территориального планирования, планировки территории, ЗОУИТ, иные</b>                | <b>Сведения*<br/>*На основании информации, предоставленной уполномоченными органами и размещенной в ГИСОГД Московской области, РГИС Московской области</b> | <b>Источник информации</b>   |
|-------------|---|--|--|
| 1.          | Береговая полоса водного объекта общего пользования   | Не расположен  | ГИСОГД Московской области  |
| 2.          | Береговая линия (граница) водного объекта общего пользования                                      | Не расположен  | ГИСОГД Московской области  |
| 3.          | Особо охраняемые природные территории   | Не расположен  | ГИСОГД Московской области  |
| 4.          | Объекты археологического наследия   | Не расположен  | ГИСОГД Московской области  |
| 5.          | Строительство, реконструкция объектов всех видов транспорта федерального и регионального значения | Не расположен  | Постановление Правительства Московской области от 25.03.2016 № 230/8 "Об утверждении Схемы территориального планирования транспортного обслуживания Московской |

|    |  |   | области"   |
|----|--|---|--|
| 6. | Объекты транспорта местного значения*  | <p>Карты-схемы в Приложении 1</p> <p>*Вопросы реконструкции, строительства и существующего размещения объектов транспортной инфраструктуры местного значения относятся к полномочиям органов местного самоуправления</p>  | ГИСОГД Московской области, РГИС Московской области |
| 7. | ЗСО подземного источника питьевого и хозяйственно-бытового водоснабжения, установленная в соответствии с распорядительным актом Министерства экологии и природопользования Московской области (1 пояс ЗСО) | Не расположен;  | ГИСОГД Московской области                          |
| 8. | Земли Гослесфонда и лесничества (сведения подлежат уточнению)  | <p>Пересечение с Приказ РЛХ об установлении границы лесничеств: отсутствует;</p> <p>Пересечение с Границы Клинского и Наро-фоминского лесничества по приказам РЛХ (РГИС): отсутствует;</p> <p>Пересечение с Акт КЛХ (ЕГРН) об изменении информации ГЛР (границы лесничеств): отсутствует;</p> <p>Пересечение с Акт КЛХ об изменении информации ГЛР (исключение из границ лесничеств): отсутствует;</p> <p>Пересечение с Письма РЛХ об отсутствии оснований для оспаривания возникновения прав: отсутствует;</p> <p>Пересечение с Границы лесничеств по сведениям Росреестра (РГИС): отсутствует;</p> <p>Пересечение с Письмо Минобороны России о наличии пересечений границ земельного участка с границами лесничеств и лесопарков:</p> | ГИСОГД Московской области, РГИС Московской области |

|     |  |   |   |
|-----|--|---|---|
|     |  | отсутствует;<br>Пересечение с Письмо Минобороны России об отсутствии пересечений границ земельного участка с границами лесничеств и лесопарков: отсутствует;  |   |
| 9.  | Государственный лесной реестр (оперативный)                      | Не расположен   | РГИС Московской области                               |
| 10. | Сведения о пересечении с документацией по планировке территории* | Пересечение с границей разработки ППТ:<br>Сведения отсутствуют<br><br>Пересечение с границей разработки ПМТ:<br>Сведения отсутствуют<br><br>*Сведения, содержащиеся в ДПТ применительно к земельному участку, смотрите в материалах ДПТ, размещенных в ГИСОГД Московской области. Разъяснения о содержании ДПТ могут быть даны органом, утвердившим ДПТ | ГИСОГД Московской области,<br>РГИС Московской области |
| 11. | Сведения о красных линиях*                                       | Сведения отсутствуют<br><br>*Сведения, содержащиеся в ДПТ применительно к земельному участку, смотрите в материалах ДПТ, размещенных в ГИСОГД Московской области. Разъяснения о содержании ДПТ могут быть даны органом, утвердившим ДПТ   | ГИСОГД Московской области,<br>РГИС Московской области |

Таблица 2

| <b>№ пп</b> | <b>Документы территориального планирования, градостроительного зонирования, ЗОУИТ, иные</b> | <b>Сведения*</b><br><b>*На основании информации, предоставленной уполномоченными органами и размещенной в ГИСОГД Московской области, РГИС Московской области</b> | <b>Источник информации</b> |
|-------------|---|--|----------------------------|
| 12.         | Генеральный план:   | Генеральный план Можайского городского   | ГИСОГД Московской области: |

|     |  |   |  |
|-----|--|---|--|
|     | функциональная зона  | округа Московской области<br>Карта-схема в Приложении 1   | Генеральный план   |
|     | - граница населенного пункта   | В границах Деревня Кусково 1400.25 кв.м;  |  |
| 13. | Правила землепользования и застройки: территориальная зона*  | Карта-схема приведена в Приложении 3<br>Ж-2(1400.25 кв.м.)<br>Этажность/Высотность: 3/-<br><br>*Градостроительный регламент территориальной зоны применяется с учетом текстовой части Правил землепользования и застройки | ГИСОГД Московской области:<br>Правила землепользования и застройки |
| 14. | ЗОУИТ по сведениям Росреестра  | Сведения отсутствуют  | РГИС Московской области  |
| 15. | Водоохранная зона  | Не расположен   | ГИСОГД Московской области  |
| 16. | Прибрежная защитная полоса   | Не расположен   | ГИСОГД Московской области  |
| 17. | ЗСО подземного источника питьевого и хозяйственно-бытового водоснабжения, установленная в соответствии с распорядительным актом Министерства экологии и природопользования Московской области (2,3 пояс ЗСО) | Не расположен;  | ГИСОГД Московской области  |
| 18. | Зоны затопления и подтопления*<br>*Приказ Московско-Окского бассейнового водного управления Федерального агентства водных ресурсов   | Не расположен   | ГИСОГД Московской области  |

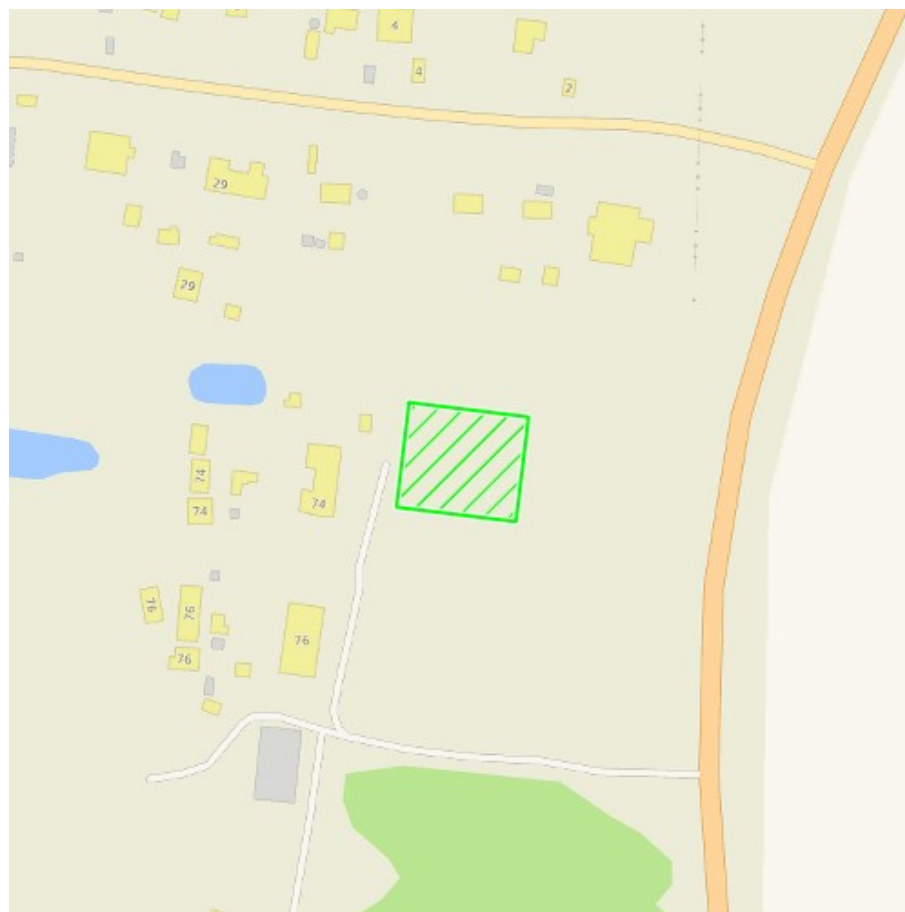
|     |   |                |                           |
|-----|---|----------------|---------------------------|
|     | от 17.05.2022 № 51  |                |                           |
| 19. | Защитная зона объекта культурного наследия  | Не расположен  | ГИСОГД Московской области |
| 20. | Территория объекта культурного наследия   | Не расположен  | ГИСОГД Московской области |
| 21. | Зоны охраны объектов культурного наследия   | Не расположен  | ГИСОГД Московской области |
| 22. | Охранная зона особо охраняемой природной территории   | Не расположен  | ГИСОГД Московской области |
| 23. | Санитарно-защитная зона*<br>*В соответствии с решениями об установлении СЗЗ, направленными Управлением Роспотребнадзора по Московской области для размещения в ГИСОГД Московской области  | Не расположен  | ГИСОГД Московской области |
| 24. | Приаэродромная территория   | Не расположен  | ГИСОГД Московской области |
| 25. | Придорожные полосы автомобильных дорог  | Не расположен; | РГИС Московской области   |
| 26. | Зона охраняемого объекта и(или) зона охраняемого военного объекта, охранная зона военного объекта, запретные и специальные зоны, устанавливаемые в связи с размещением указанных объектов | Не расположен  | ГИСОГД Московской области |
| 27. | Территории согласно письму АО «Мособлгаз» от 27.10.2022 №201дсп   | Не расположен  | РГИС Московской области   |
| 28. | Мелиорируемые земли   | Не расположен; | РГИС Московской области   |
| 29. | Охранная зона стационарного пункта  | Не расположен  | ГИСОГД Московской области |

|  |  |  |
|--|--|--|
| государственной наблюдательной сети, Стационарный пункт наблюдения государственной наблюдательной сети |  |  |
|--|--|--|

Подготовлено на основании информации, предоставленной уполномоченными органами и размещенной в ГИСОГД Московской области, РГИС Московской области. Информация актуальна на дату подготовки.

Сведения о зонах с особыми условиями использования территорий, отнесенные законодательством Российской Федерации к категории ограниченного доступа, размещены в Оперативной карте Московской области и не содержатся в настоящем документе. Смотрите указанную информацию в Оперативной карте Московской области.

Карта МО





Карта функционального зонирования генерального плана



Карта градостроительного зонирования



## Приложение

Правила землепользования и застройки территории (части территории) Можайского муниципального округа Московской области, утвержденные постановлением Администрации Можайского муниципального округа Московской области от 01.08.2025 № 1775-П

### Ж-2 - ЗОНА ЗАСТРОЙКИ ИНДИВИДУАЛЬНЫМИ ЖИЛЫМИ ДОМАМИ

Зона застройки индивидуальными жилыми домами Ж-2 установлена для обеспечения формирования жилых районов из отдельно стоящих индивидуальных жилых домов. В состав зоны Ж-2 могут включаться территории, предназначенные для ведения садоводства.

Градостроительные регламенты для зоны Ж-2 применяются в части, не противоречащей утвержденным Приказом Министерства культуры Российской Федерации от 23 мая 2024 г. N 962 "Об утверждении границ территории объекта культурного наследия (памятника истории и культуры) народов Российской Федерации федерального значения - достопримечательное место "Бородинское поле и памятники на нем", расположенного по адресу: Московская область, Можайский городской округ, а также требований к осуществлению деятельности и градостроительному регламенту в границах территории указанного объекта культурного наследия (памятника истории и культуры) народов Российской Федерации" режимам зон охраны объекта культурного наследия федерального значения достопримечательного места "Бородинское поле и памятники на нем", а также в части не противоречащей режимам содержания территории Государственного Бородинского военно-исторического музея-заповедника (Решение Малого Совета Московского областного Совета народных депутатов от 27 мая 1992 г. № 6/11 «Об утверждении территории государственного Бородинского военно-исторического музея-заповедника, его зон охраны и особого режима содержания»).

Градостроительный регламент территориальной зоны должен применяться с учетом требований СП 2.1.4.2625-10 «Зоны санитарной охраны источников питьевого водоснабжения г. Москвы» (утв. постановлением Главного государственного санитарного врача РФ от 30.04.2010 № 45) и других нормативных правовых актов по установлению зон санитарной охраны источников питьевого водоснабжения.

#### Основные виды разрешенного использования

| № п/п | Наименование ВРИ  | Код (числовое обозначение ВРИ) | Предельные размеры земельных участков (кв. м) |        | Максимальный процент застройки, в том числе в зависимости от количества надземных этажей | Минимальные отступы от границ земельного участка (м) | Требования к архитектурно-градостроительному облику**** |
|-------|---|--------------------------------|---|--------|--|--|---|
|       |   |                                | min   | max    |  |  |   |
| 1     | Для индивидуального жилищного строительства                               | 2.1**                          | 400   | 10 000 | 40%  | 3  | Не подлежат установлению                                |
| 2     | Для ведения личного подсобного хозяйства (приусадебный земельный участок) | 2.2**                          | 400   | 3 000  | 40%  | 3  | Не подлежат установлению                                |

Приложение

Правила землепользования и застройки территории (части территории) Можайского муниципального округа Московской области, утвержденные постановлением Администрации Можайского муниципального округа Московской области от 01.08.2025 № 1775-П

| № п/п | Наименование ВРИ  | Код (числовое обозначение ВРИ) | Предельные размеры земельных участков (кв. м) |         | Максимальный процент застройки, в том числе в зависимости от количества надземных этажей | Минимальные отступы от границ земельного участка (м) | Требования к архитектурно-градостроительному облику**** |
|-------|---|--------------------------------|---|---------|--|--|---|
|       |   |                                | min   | max     |  |  |   |
| 3     | Коммунальное обслуживание   | 3.1                            | 30  | 100 000 | 75%  | 3  | Устанавливаются (ст. 43 настоящих Правил)               |
| 4     | Предоставление коммунальных услуг   | 3.1.1                          | 30  | 10 000  | 75%  | 3  | Не подлежат установлению                                |
| 5     | Административные здания организаций, обеспечивающих предоставление коммунальных услуг | 3.1.2                          | 30  | 100 000 | 75%  | 3  | Устанавливаются (ст. 43 настоящих Правил)               |
| 6     | Дошкольное, начальное и среднее общее образование                                     | 3.5.1                          | Не подлежат установлению                      |         |  | 3  | Устанавливаются (ст. 43 настоящих Правил)               |
| 7     | Площадки для занятий спортом  | 5.1.3                          | 100   | 100 000 | 75%  | 3  | Не подлежат установлению                                |
| 8     | Оборудованные площадки для занятий спортом  | 5.1.4                          | 100   | 100 000 | 75%  | 3  | Не подлежат установлению                                |
| 9     | Связь   | 6.8                            | Не подлежат установлению                      |         |  |  | Не подлежат установлению                                |
| 10    | Автомобильный транспорт   | 7.2                            | Не распространяется                           |         |  |  | Не подлежат установлению                                |
| 11    | Обеспечение внутреннего правопорядка  | 8.3                            | Не подлежат установлению                      |         |  |  | Не подлежат установлению                                |
| 12    | Историко-культурная деятельность  | 9.3                            | Не распространяется                           |         |  |  | Не подлежат установлению                                |

Приложение

Правила землепользования и застройки территории (части территории) Можайского муниципального округа Московской области, утвержденные постановлением Администрации Можайского муниципального округа Московской области от 01.08.2025 № 1775-П

| № п/п | Наименование ВРИ   | Код (числовое обозначение ВРИ) | Предельные размеры земельных участков (кв. м) |       | Максимальный процент застройки, в том числе в зависимости от количества надземных этажей | Минимальные отступы от границ земельного участка (м) | Требования к архитектурно-градостроительному облику**** |
|-------|--|--------------------------------|---|-------|--|--|---|
|       |  |                                | min   | max   |  |  |   |
| 13    | Водные объекты   | 11.0                           | Не подлежат установлению                      |       |  |  | Не подлежат установлению                                |
| 14    | Земельные участки (территории) общего пользования  | 12.0                           | Не распространяется                           |       |  |  | Не подлежат установлению                                |
| 15    | Улично-дорожная сеть   | 12.0.1                         | Не подлежат установлению                      |       |  |  | Не подлежат установлению                                |
| 16    | Благоустройство территории   | 12.0.2                         | Не подлежат установлению                      |       |  |  | Не подлежат установлению                                |
| 17    | Ведение огородничества   | 13.1                           | 300   | 1 200 | 0%   | Не подлежат установлению                             | Не подлежат установлению                                |
| 18    | Земельные участки, входящие в состав общего имущества собственников индивидуальных жилых домов в малоэтажном жилом комплексе | 14.0                           | Не подлежат установлению                      |       |  |  | Не подлежат установлению                                |

Вспомогательные виды разрешенного использования

1. Коммунальное обслуживание - 3.1
2. Связь - 6.8
3. Обеспечение внутреннего правопорядка - 8.3

Приложение

Правила землепользования и застройки территории (части территории) Можайского муниципального округа Московской области, утвержденные постановлением Администрации Можайского муниципального округа Московской области от 01.08.2025 № 1775-П

Условно разрешенные виды использования

| № п/п | Наименование ВРИ                              | Код (числовое обозначение ВРИ) | Предельные размеры земельных участков (кв. м) |           | Максимальный процент застройки, в том числе в зависимости от количества надземных этажей | Минимальные отступы от границ земельного участка (м) | Требования к архитектурно-градостроительному облику**** |
|-------|---|--------------------------------|---|-----------|--|--|---|
|       |   |                                | min   | max       |  |  |   |
| 1     | Блокированная жилая застройка                 | 2.3                            | 200   | 3 000     | 1 эт. - 59,0%<br>2 эт. - 50,8%<br>3 эт. - 44,1%  | 3 (0****)  | Устанавливаются (ст. 43 настоящих Правил)               |
| 2     | Оказание услуг связи                          | 3.2.3                          | 500   | 100 000   | 60%  | 3  | Устанавливаются (ст. 43 настоящих Правил)               |
| 3     | Бытовое обслуживание                          | 3.3                            | 200   | 100 000   | 60%  | 3  | Устанавливаются (ст. 43 настоящих Правил)               |
| 4     | Амбулаторно-поликлиническое обслуживание      | 3.4.1                          | 1 000   | 1 000 000 | 60%  | 3  | Устанавливаются (ст. 43 настоящих Правил)               |
| 5     | Стационарное медицинское обслуживание         | 3.4.2                          | 10 000  | 1 000 000 | 50%  | 3  | Устанавливаются (ст. 43 настоящих Правил)               |
| 6     | Среднее и высшее профессиональное образование | 3.5.2                          | 5 000   | 100 000   | 60%  | 3  | Устанавливаются (ст. 43 настоящих Правил)               |

Приложение

Правила землепользования и застройки территории (части территории) Можайского муниципального округа Московской области, утвержденные постановлением Администрации Можайского муниципального округа Московской области от 01.08.2025 № 1775-П

| № п/п | Наименование ВРИ  | Код (числовое обозначение ВРИ) | Предельные размеры земельных участков (кв. м) |         | Максимальный процент застройки, в том числе в зависимости от количества надземных этажей | Минимальные отступы от границ земельного участка (м) | Требования к архитектурно-градостроительному облику**** |
|-------|---|--------------------------------|---|---------|--|--|---|
|       |   |                                | min   | max     |  |  |   |
| 7     | Объекты культурно-досуговой деятельности                                      | 3.6.1                          | 500   | 100 000 | 50%  | 3  | Устанавливаются (ст. 43 настоящих Правил)               |
| 8     | Общественное управление   | 3.8                            | 1 000   | 100 000 | 60%  | 3  | Устанавливаются (ст. 43 настоящих Правил)               |
| 9     | Обеспечение научной деятельности  | 3.9                            | 500   | 100 000 | 60%  | 3  | Устанавливаются (ст. 43 настоящих Правил)               |
| 10    | Обеспечение деятельности в области гидрометеорологии и смежных с ней областях | 3.9.1                          | Не подлежат установлению                      |         |  |  | Не подлежат установлению                                |
| 11    | Деловое управление  | 4.1                            | 1 000   | 100 000 | 55%  | 3  | Устанавливаются (ст. 43 настоящих Правил)               |
| 12    | Магазины  | 4.4*                           | 200   | 10 000  | 50%  | 3  | Устанавливаются (ст. 43 настоящих Правил)               |
| 13    | Банковская и страховая деятельность   | 4.5                            | 1 000   | 10 000  | 60%  | 3  | Устанавливаются (ст. 43 настоящих Правил)               |

Приложение

Правила землепользования и застройки территории (части территории) Можайского муниципального округа Московской области, утвержденные постановлением Администрации Можайского муниципального округа Московской области от 01.08.2025 № 1775-П

| № п/п | Наименование ВРИ         | Код (числовое обозначение ВРИ) | Предельные размеры земельных участков (кв. м) |         | Максимальный процент застройки, в том числе в зависимости от количества надземных этажей | Минимальные отступы от границ земельного участка (м) | Требования к архитектурно-градостроительному облику**** |
|-------|--------------------------|--------------------------------|---|---------|--|--|---|
|       |                          |                                | min   | max     |  |  |   |
| 14    | Спорт                    | 5.1                            | 100   | 100 000 | 75%  | 3  | Устанавливаются (ст. 43 настоящих Правил)               |
| 15    | Трубопроводный транспорт | 7.5                            | Не распространяется                           |         |  |  | Не подлежат установлению                                |
| 16    | Ведение садоводства      | 13.2**                         | 600   | 10 000  | 40%  | 3  | Не подлежат установлению                                |

\* - Для видов разрешенного использования 4.4 (Магазины) отступы от многоквартирных домов 50 м, если иное не подтверждено требованиями технических регламентов.

\*\* - Земельный участок предназначен для возведения одного жилого дома, а также размещения вспомогательных построек, необходимых для его обслуживания, а именно: индивидуальных гаражей и хозяйственных построек.

\*\*\* - Минимальные отступы от границ земельного участка (м) устанавливаются в соответствии с ч. 13 ст. 11 настоящих Правил.

\*\*\*\* - Требования к архитектурно-градостроительному облику распространяются на объекты капитального строительства и территории, полностью или частично размещаемые в пределах частей земельных участков, расположенных в границах территорий (Тип 1, Тип 2), в соответствии с картой градостроительного зонирования с установлением территорий, в границах которых предусматриваются требования к архитектурно-градостроительному облику объектов капитального строительства.

Максимальный класс опасности (по санитарной классификации) объектов капитального строительства, размещаемых на территории участков зоны – V.

Иные показатели по параметрам застройки зоны Ж-2: территории объектов обслуживания населения; требования и параметры по временному хранению индивидуальных транспортных средств, размещению гаражей и открытых автостоянок, требования и параметры к доле озелененной территории земельных участков, регламентируются и устанавливаются нормативами градостроительного проектирования.

Не допускается размещение вспомогательных строений (за исключением гаража) перед основным строением со стороны улиц и проездов.

Установка и реконструкция ограждений (заборов) должна производиться в соответствии с требованиями статьи 27 Закона Московской области от 30.12.2014 N 191/2014-ОЗ (ред. от 20.09.2021) "О регулировании дополнительных вопросов в сфере благоустройства в Московской области".