

**Сведения государственных информационных систем Московской области:
ГИСОГД Московской области, РГИС Московской области**

Подача заявления на извещение, опубликованное в соответствии со ст. 39.18 ЗК РФ, о намерении участвовать в аукционе в отношении земельного участка, сведения о котором не внесены в ЕГРН

- кадастровый номер земельного участка: 50:18:0070211:4460

- кадастровый квартал: -

- площадь (кв.м)*: 1964.60

*площадь земельного участка, рассчитанная от координат поворотных точек границ земельного участка

Таблица 1

| № пп | Документы территориального планирования, планировки территории, ЗОУИТ, иные | Сведения* *На основании информации, предоставленной уполномоченными органами и размещенной в ГИСОГД Московской области, РГИС Московской области | Источник информации |
|-------------|---|--|--|
| 1. | Береговая полоса водного объекта общего пользования | Не расположен | ГИСОГД Московской области |
| 2. | Береговая линия (граница) водного объекта общего пользования | Не расположен | ГИСОГД Московской области |
| 3. | Особо охраняемые природные территории | Не расположен | ГИСОГД Московской области |
| 4. | Объекты археологического наследия | Не расположен | ГИСОГД Московской области |
| 5. | Строительство, реконструкция объектов всех видов транспорта федерального и регионального значения | Не расположен | Постановление Правительства Московской области от 25.03.2016 № 230/8 "Об утверждении Схемы территориального планирования транспортного обслуживания Московской |

| | | | |
|----|--|---|--|
| | | | области" |
| 6. | Объекты транспорта местного значения* | <p>Карты-схемы в Приложении 1</p> <p>*Вопросы реконструкции, строительства и существующего размещения объектов транспортной инфраструктуры местного значения относятся к полномочиям органов местного самоуправления</p> | ГИСОГД Московской области, РГИС Московской области |
| 7. | ЗСО подземного источника питьевого и хозяйственно-бытового водоснабжения, установленная в соответствии с распорядительным актом Министерства экологии и природопользования Московской области (1 пояс ЗСО) | Не расположен; | ГИСОГД Московской области |
| 8. | Земли Гослесфонда и лесничества (сведения подлежат уточнению) | <p>Пересечение с Приказ РЛХ об установлении границы лесничеств: отсутствует;</p> <p>Пересечение с Границы Клинского и Наро-фоминского лесничества по приказам РЛХ (РГИС): отсутствует;</p> <p>Пересечение с Акт КЛХ (ЕГРН) об изменении информации ГЛР (границы лесничеств): отсутствует;</p> <p>Пересечение с Акт КЛХ об изменении информации ГЛР (исключение из границ лесничеств): отсутствует;</p> <p>Пересечение с Письма РЛХ об отсутствии оснований для оспаривания возникновения прав: отсутствует;</p> <p>Пересечение с Границы лесничеств по сведениям Росреестра (РГИС): отсутствует;</p> <p>Пересечение с Письмо Минобороны России о наличии пересечений границ земельного участка с границами лесничеств и лесопарков:</p> | ГИСОГД Московской области, РГИС Московской области |

| | | | |
|-----|--|---|---|
| | | отсутствует; Пересечение с Письмо Минобороны России об отсутствии пересечений границ земельного участка с границами лесничеств и лесопарков: отсутствует; | |
| 9. | Государственный лесной реестр (оперативный) | Не расположен | РГИС Московской области |
| 10. | Сведения о пересечении с документацией по планировке территории* | Пересечение с границей разработки ППТ: Сведения отсутствуют Пересечение с границей разработки ПМТ: Сведения отсутствуют *Сведения, содержащиеся в ДПТ применительно к земельному участку, смотрите в материалах ДПТ, размещенных в ГИСОГД Московской области. Разъяснения о содержании ДПТ могут быть даны органом, утвердившим ДПТ | ГИСОГД Московской области, РГИС Московской области |
| 11. | Сведения о красных линиях* | Сведения отсутствуют *Сведения, содержащиеся в ДПТ применительно к земельному участку, смотрите в материалах ДПТ, размещенных в ГИСОГД Московской области. Разъяснения о содержании ДПТ могут быть даны органом, утвердившим ДПТ | ГИСОГД Московской области, РГИС Московской области |

Таблица 2

| № пп | Документы территориального планирования, градостроительного зонирования, ЗОУИТ, иные | Сведения* *На основании информации, предоставленной уполномоченными органами и размещенной в ГИСОГД Московской области, РГИС Московской области | Источник информации |
|-------------|---|--|----------------------------|
| 12. | Генеральный план: | Генеральный план Можайского городского | ГИСОГД Московской области: |

| | | | |
|-----|--|---|---|
| | функциональная зона | округа Московской области Карта-схема в Приложении 1 | Генеральный план |
| | - граница населенного пункта | В границах Деревня Хотилово 1964.60 кв.м; | |
| 13. | Правила землепользования и застройки: территориальная зона* | Карта-схема приведена в Приложении 3 Ж-2(1964.60 кв.м.) Этажность/Высотность: 3/- *Градостроительный регламент территориальной зоны применяется с учетом текстовой части Правил землепользования и застройки | ГИСОГД Московской области: Правила землепользования и застройки |
| 14. | ЗОУИТ по сведениям Росреестра | Сведения отсутствуют | РГИС Московской области |
| 15. | Водоохранная зона | Не расположен | ГИСОГД Московской области |
| 16. | Прибрежная защитная полоса | Не расположен | ГИСОГД Московской области |
| 17. | ЗСО подземного источника питьевого и хозяйственно-бытового водоснабжения, установленная в соответствии с распоряжительным актом Министерства экологии и природопользования Московской области (2,3 пояс ЗСО) | Не расположен; | ГИСОГД Московской области |
| 18. | Зоны затопления и подтопления* *Приказ Московско-Окского бассейнового водного управления Федерального агентства водных ресурсов | Не расположен | ГИСОГД Московской области |

| | | | |
|-----|--|---|--|
| | от 17.05.2022 № 51 | | |
| 19. | Защитная зона объекта культурного наследия | Не расположен | ГИСОГД Московской области |
| 20. | Территория объекта культурного наследия | Не расположен | ГИСОГД Московской области |
| 21. | Зоны охраны объектов культурного наследия | Расположен: Бородинский военно-исторический музей-заповедник: Охранная зона (1964.60) кв.м; | Решение Московский областной совет народных депутатов от 27.05.1992 №6/11 Об утверждении территории государственного Бородинского военно-исторического музея-заповедника, его зон охраны и особого режима содержания |
| 22. | Охранная зона особо охраняемой природной территории | Не расположен | ГИСОГД Московской области |
| 23. | Санитарно-защитная зона* *В соответствии с решениями об установлении СЗЗ, направленными Управлением Роспотребнадзора по Московской области для размещения в ГИСОГД Московской области | Не расположен | ГИСОГД Московской области |
| 24. | Приаэродромная территория | Не расположен | ГИСОГД Московской области |
| 25. | Придорожные полосы автомобильных дорог | Не расположен; | РГИС Московской области |
| 26. | Зона охраняемого объекта и(или) зона охраняемого военного объекта, охранная зона военного объекта, запретные и специальные зоны, устанавливаемые в | Не расположен | ГИСОГД Московской области |

| | | | |
|-----|---|----------------|---------------------------|
| | связи с размещением указанных объектов | | |
| 27. | Территории согласно письму АО «Мособлгаз» от 27.10.2022 №201дсп | Не расположен | РГИС Московской области |
| 28. | Мелиорируемые земли | Не расположен; | РГИС Московской области |
| 29. | Охранная зона стационарного пункта государственной наблюдательной сети, Стационарный пункт наблюдения государственной наблюдательной сети | Не расположен | ГИСОГД Московской области |

Подготовлено на основании информации, предоставленной уполномоченными органами и размещенной в ГИСОГД Московской области, РГИС Московской области. Информация актуальна на дату подготовки.

Сведения о зонах с особыми условиями использования территорий, отнесенные законодательством Российской Федерации к категории ограниченного доступа, размещены в Оперативной карте Московской области и не содержатся в настоящем документе. Смотрите указанную информацию в Оперативной карте Московской области.

Карта МО



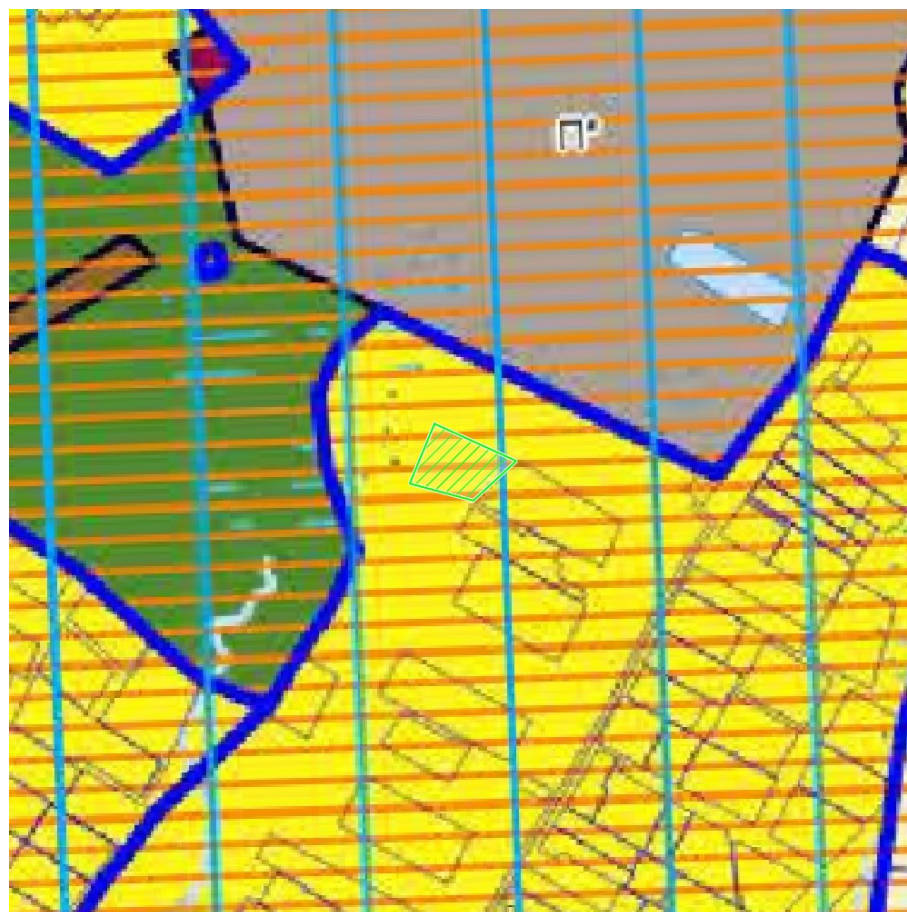
ОФМ-2020



Карта функционального зонирования генерального плана



Карта градостроительного зонирования



Приложение

Правила землепользования и застройки территории (части территории) Можайского муниципального округа Московской области, утвержденные постановлением Администрации Можайского муниципального округа Московской области от 01.08.2025 № 1775-П

Ж-2 - ЗОНА ЗАСТРОЙКИ ИНДИВИДУАЛЬНЫМИ ЖИЛЫМИ ДОМАМИ

Зона застройки индивидуальными жилыми домами Ж-2 установлена для обеспечения формирования жилых районов из отдельно стоящих индивидуальных жилых домов. В состав зоны Ж-2 могут включаться территории, предназначенные для ведения садоводства.

Градостроительные регламенты для зоны Ж-2 применяются в части, не противоречащей утвержденным Приказом Министерства культуры Российской Федерации от 23 мая 2024 г. N 962 "Об утверждении границ территории объекта культурного наследия (памятника истории и культуры) народов Российской Федерации федерального значения - достопримечательное место "Бородинское поле и памятники на нем", расположенного по адресу: Московская область, Можайский городской округ, а также требований к осуществлению деятельности и градостроительному регламенту в границах территории указанного объекта культурного наследия (памятника истории и культуры) народов Российской Федерации" режимам зон охраны объекта культурного наследия федерального значения достопримечательного места "Бородинское поле и памятники на нем", а также в части не противоречащей режимам содержания территории Государственного Бородинского военно-исторического музея-заповедника (Решение Малого Совета Московского областного Совета народных депутатов от 27 мая 1992 г. № 6/11 «Об утверждении территории государственного Бородинского военно-исторического музея-заповедника, его зон охраны и особого режима содержания»).

Градостроительный регламент территориальной зоны должен применяться с учетом требований СП 2.1.4.2625-10 «Зоны санитарной охраны источников питьевого водоснабжения г. Москвы» (утв. постановлением Главного государственного санитарного врача РФ от 30.04.2010 № 45) и других нормативных правовых актов по установлению зон санитарной охраны источников питьевого водоснабжения.

Основные виды разрешенного использования

| № п/п | Наименование ВРИ | Код (числовое обозначение ВРИ) | Предельные размеры земельных участков (кв. м) | | Максимальный процент застройки, в том числе в зависимости от количества надземных этажей | Минимальные отступы от границ земельного участка (м) | Требования к архитектурно-градостроительному облику**** |
|-------|---|--------------------------------|---|--------|--|--|---|
| | | | min | max | | | |
| 1 | Для индивидуального жилищного строительства | 2.1** | 400 | 10 000 | 40% | 3 | Не подлежат установлению |
| 2 | Для ведения личного подсобного хозяйства (приусадебный земельный участок) | 2.2** | 400 | 3 000 | 40% | 3 | Не подлежат установлению |

Приложение

Правила землепользования и застройки территории (части территории) Можайского муниципального округа Московской области, утвержденные постановлением Администрации Можайского муниципального округа Московской области от 01.08.2025 № 1775-П

| № п/п | Наименование ВРИ | Код (числовое обозначение ВРИ) | Предельные размеры земельных участков (кв. м) | | Максимальный процент застройки, в том числе в зависимости от количества надземных этажей | Минимальные отступы от границ земельного участка (м) | Требования к архитектурно-градостроительному облику**** |
|-------|---|--------------------------------|---|---------|--|--|---|
| | | | min | max | | | |
| 3 | Коммунальное обслуживание | 3.1 | 30 | 100 000 | 75% | 3 | Устанавливаются (ст. 43 настоящих Правил) |
| 4 | Предоставление коммунальных услуг | 3.1.1 | 30 | 10 000 | 75% | 3 | Не подлежат установлению |
| 5 | Административные здания организаций, обеспечивающих предоставление коммунальных услуг | 3.1.2 | 30 | 100 000 | 75% | 3 | Устанавливаются (ст. 43 настоящих Правил) |
| 6 | Дошкольное, начальное и среднее общее образование | 3.5.1 | Не подлежат установлению | | | 3 | Устанавливаются (ст. 43 настоящих Правил) |
| 7 | Площадки для занятий спортом | 5.1.3 | 100 | 100 000 | 75% | 3 | Не подлежат установлению |
| 8 | Оборудованные площадки для занятий спортом | 5.1.4 | 100 | 100 000 | 75% | 3 | Не подлежат установлению |
| 9 | Связь | 6.8 | Не подлежат установлению | | | | Не подлежат установлению |
| 10 | Автомобильный транспорт | 7.2 | Не распространяется | | | | Не подлежат установлению |
| 11 | Обеспечение внутреннего правопорядка | 8.3 | Не подлежат установлению | | | | Не подлежат установлению |
| 12 | Историко-культурная деятельность | 9.3 | Не распространяется | | | | Не подлежат установлению |

Приложение

Правила землепользования и застройки территории (части территории) Можайского муниципального округа Московской области, утвержденные постановлением Администрации Можайского муниципального округа Московской области от 01.08.2025 № 1775-П

| № п/п | Наименование ВРИ | Код (числовое обозначение ВРИ) | Предельные размеры земельных участков (кв. м) | | Максимальный процент застройки, в том числе в зависимости от количества надземных этажей | Минимальные отступы от границ земельного участка (м) | Требования к архитектурно-градостроительному облику**** |
|-------|--|--------------------------------|---|-------|--|--|---|
| | | | min | max | | | |
| 13 | Водные объекты | 11.0 | Не подлежат установлению | | | | Не подлежат установлению |
| 14 | Земельные участки (территории) общего пользования | 12.0 | Не распространяется | | | | Не подлежат установлению |
| 15 | Улично-дорожная сеть | 12.0.1 | Не подлежат установлению | | | | Не подлежат установлению |
| 16 | Благоустройство территории | 12.0.2 | Не подлежат установлению | | | | Не подлежат установлению |
| 17 | Ведение огородничества | 13.1 | 300 | 1 200 | 0% | Не подлежат установлению | Не подлежат установлению |
| 18 | Земельные участки, входящие в состав общего имущества собственников индивидуальных жилых домов в малоэтажном жилом комплексе | 14.0 | Не подлежат установлению | | | | Не подлежат установлению |

Вспомогательные виды разрешенного использования

1. Коммунальное обслуживание - 3.1
2. Связь - 6.8
3. Обеспечение внутреннего правопорядка - 8.3

Приложение

Правила землепользования и застройки территории (части территории) Можайского муниципального округа Московской области, утвержденные постановлением Администрации Можайского муниципального округа Московской области от 01.08.2025 № 1775-П

Условно разрешенные виды использования

| № п/п | Наименование ВРИ | Код (числовое обозначение ВРИ) | Предельные размеры земельных участков (кв. м) | | Максимальный процент застройки, в том числе в зависимости от количества надземных этажей | Минимальные отступы от границ земельного участка (м) | Требования к архитектурно-градостроительному облику**** |
|-------|---|--------------------------------|---|-----------|--|--|---|
| | | | min | max | | | |
| 1 | Блокированная жилая застройка | 2.3 | 200 | 3 000 | 1 эт. - 59,0% 2 эт. - 50,8% 3 эт. - 44,1% | 3 (0****) | Устанавливаются (ст. 43 настоящих Правил) |
| 2 | Оказание услуг связи | 3.2.3 | 500 | 100 000 | 60% | 3 | Устанавливаются (ст. 43 настоящих Правил) |
| 3 | Бытовое обслуживание | 3.3 | 200 | 100 000 | 60% | 3 | Устанавливаются (ст. 43 настоящих Правил) |
| 4 | Амбулаторно-поликлиническое обслуживание | 3.4.1 | 1 000 | 1 000 000 | 60% | 3 | Устанавливаются (ст. 43 настоящих Правил) |
| 5 | Стационарное медицинское обслуживание | 3.4.2 | 10 000 | 1 000 000 | 50% | 3 | Устанавливаются (ст. 43 настоящих Правил) |
| 6 | Среднее и высшее профессиональное образование | 3.5.2 | 5 000 | 100 000 | 60% | 3 | Устанавливаются (ст. 43 настоящих Правил) |

Приложение

Правила землепользования и застройки территории (части территории) Можайского муниципального округа Московской области, утвержденные постановлением Администрации Можайского муниципального округа Московской области от 01.08.2025 № 1775-П

| № п/п | Наименование ВРИ | Код (числовое обозначение ВРИ) | Предельные размеры земельных участков (кв. м) | | Максимальный процент застройки, в том числе в зависимости от количества надземных этажей | Минимальные отступы от границ земельного участка (м) | Требования к архитектурно-градостроительному облику**** |
|-------|---|--------------------------------|---|---------|--|--|---|
| | | | min | max | | | |
| 7 | Объекты культурно-досуговой деятельности | 3.6.1 | 500 | 100 000 | 50% | 3 | Устанавливаются (ст. 43 настоящих Правил) |
| 8 | Общественное управление | 3.8 | 1 000 | 100 000 | 60% | 3 | Устанавливаются (ст. 43 настоящих Правил) |
| 9 | Обеспечение научной деятельности | 3.9 | 500 | 100 000 | 60% | 3 | Устанавливаются (ст. 43 настоящих Правил) |
| 10 | Обеспечение деятельности в области гидрометеорологии и смежных с ней областях | 3.9.1 | Не подлежат установлению | | | | Не подлежат установлению |
| 11 | Деловое управление | 4.1 | 1 000 | 100 000 | 55% | 3 | Устанавливаются (ст. 43 настоящих Правил) |
| 12 | Магазины | 4.4* | 200 | 10 000 | 50% | 3 | Устанавливаются (ст. 43 настоящих Правил) |
| 13 | Банковская и страховая деятельность | 4.5 | 1 000 | 10 000 | 60% | 3 | Устанавливаются (ст. 43 настоящих Правил) |

Приложение

Правила землепользования и застройки территории (части территории) Можайского муниципального округа Московской области, утвержденные постановлением Администрации Можайского муниципального округа Московской области от 01.08.2025 № 1775-П

| № п/п | Наименование ВРИ | Код (числовое обозначение ВРИ) | Предельные размеры земельных участков (кв. м) | | Максимальный процент застройки, в том числе в зависимости от количества надземных этажей | Минимальные отступы от границ земельного участка (м) | Требования к архитектурно-градостроительному облику**** |
|-------|--------------------------|--------------------------------|---|---------|--|--|---|
| | | | min | max | | | |
| 14 | Спорт | 5.1 | 100 | 100 000 | 75% | 3 | Устанавливаются (ст. 43 настоящих Правил) |
| 15 | Трубопроводный транспорт | 7.5 | Не распространяется | | | | Не подлежат установлению |
| 16 | Ведение садоводства | 13.2** | 600 | 10 000 | 40% | 3 | Не подлежат установлению |

* - Для видов разрешенного использования 4.4 (Магазины) отступы от многоквартирных домов 50 м, если иное не подтверждено требованиями технических регламентов.

** - Земельный участок предназначен для возведения одного жилого дома, а также размещения вспомогательных построек, необходимых для его обслуживания, а именно: индивидуальных гаражей и хозяйственных построек.

*** - Минимальные отступы от границ земельного участка (м) устанавливаются в соответствии с ч. 13 ст. 11 настоящих Правил.

**** - Требования к архитектурно-градостроительному облику распространяются на объекты капитального строительства и территории, полностью или частично размещаемые в пределах частей земельных участков, расположенных в границах территорий (Тип 1, Тип 2), в соответствии с картой градостроительного зонирования с установлением территорий, в границах которых предусматриваются требования к архитектурно-градостроительному облику объектов капитального строительства.

Максимальный класс опасности (по санитарной классификации) объектов капитального строительства, размещаемых на территории участков зоны – V.

Иные показатели по параметрам застройки зоны Ж-2: территории объектов обслуживания населения; требования и параметры по временному хранению индивидуальных транспортных средств, размещению гаражей и открытых автостоянок, требования и параметры к доле озелененной территории земельных участков, регламентируются и устанавливаются нормативами градостроительного проектирования.

Не допускается размещение вспомогательных строений (за исключением гаража) перед основным строением со стороны улиц и проездов.

Установка и реконструкция ограждений (заборов) должна производиться в соответствии с требованиями статьи 27 Закона Московской области от 30.12.2014 N 191/2014-ОЗ (ред. от 20.09.2021) "О регулировании дополнительных вопросов в сфере благоустройства в Московской области".